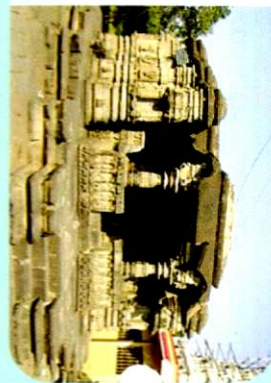




तेरचे वस्तू संग्रहालय

तेर येथे के. गामलिगअप्या लामतुरे वस्तू संग्रहालय आहे. उस्मानाबाद पासून २२ कि.मी. अंतरावर हे गाव आहे. के. गामलिगअप्या लामतुरे यांनी बाकस बुद्धीने व ऐतिहासिक वस्तू उमवण्याचा छंद या जोरावर वस्तू उमवल्या व हा लाखाी खर्चाचा संग्रह त्यांनी १२२ जानेवारी १९७१ रोजी शासनाकडे सुपूर्द केला. शासनाने तेथे भव्य वास्तू उभी केली असून अभ्यासक व पर्यटकाना हि वास्तू उजुक ठरली आहे.



माणकेश्वर हेमांडपंथी देवालय

परंडा तालुक्यातील माणकेश्वर हेमांडपंथी देवालय प्रसिद्ध आहे. सर्वात जुने व सर्वात सुंदर देवालय आहे. प्रत्येक छोट्या-मोठ्या दगाडावार अप्रतिम शिल्प कोरलेले आहे. गाभाऱ्यात महादेवाची प्रबुड मोठी पिड आहे.



कल्याण स्वामी मठ

महाराष्ट्राच्या वास्तव्याचे एक ठिकाण परंडा तालुक्यात डोमगाव येथे आहे. एका आड वाटेला, सोनरी जवळ असलेल्या या गावात समर्थ रामदासांचे पदुशिष्य पूज्य कल्याणस्वामींचा याचा मठ आहे. या कल्याणस्वामींच्या हस्ताक्षरातील दासबोधाची सुख अक्षरातील प्रत व खुद्द रामदासांनी त्यात केलेल्या दुसऱ्या या स्थानाला आणले महत्त्व आहे.



सिद्धेश्वर वडगाव

प्राचीन शिवमंदिर, श्रावण सोमवरी व महाशिवरात्रीच्या दिवशी भाविक दर्शनस येतात. हे ठिकाण उस्मानाबाद पासून ८ कि.मी. अंतरावर आहे.



रामलिंग मंदिर

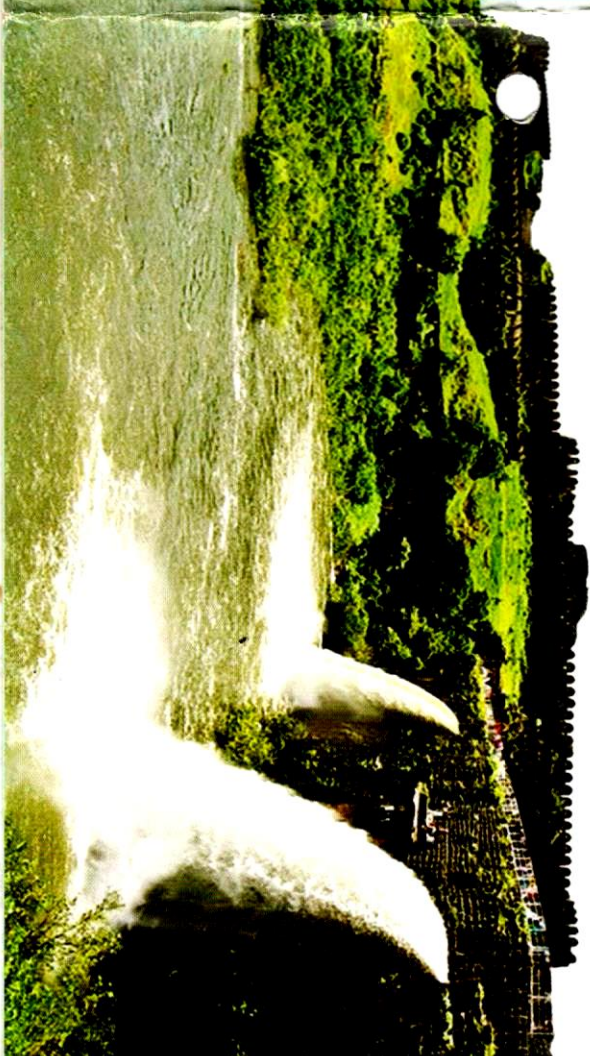
रामलिंग हे सोलापूर-बीड मार्गावरील वेदशी जवळ आहे. शंभूबंधी असे सांगितले जाते कि, या प्रवाह संभ्रमाल स्नान करून प्रभू श्रीरामांनी शिवलिंगाची पूजा केली, म्हणून भगवान शंकर यांचे रामलिंग या नावाने प्रसिद्ध झाले. सीताहरणाच्या वेळी या दंडकरण्यातून राम लक्ष्मणाच संवार झाला. त्यांचे हे स्थान आहे. श्रावण महिना व दर सोमवारी भक्ताणा मोठ्या प्रमाणात येथे येतात.



॥ आडां गाव, आडां संशेलन ॥

उस्मानाबाद

— पर्यटन —





श्री गुलजाभवानी मंदिर

महाराष्ट्राची कुलस्वामिनी गुलजाभवानी मातेचे गुलजापूर येथे वास्तव्य आहे. गुलजापूर हे गाव सोलापूर औरंगाबाद रस्त्यावर सोलापूरून ४२ कि.मी. तर उस्मानाबादहून २२ कि.मी. अंतरावर आहे. हिंदवी स्वराज्याचे संस्थापक श्री. छत्रपती शिवाजी महाराज यांना भवानी तलवार देऊन हिंदवी स्वराज्य स्थापनेचा आशीर्वाद देणारी गुलजापूची ही देवी भवानी माता महिषासुर मर्दिनी, तुकारामवटाधिनी, जाटबा आदी नावानी ओळखली जाते. जाटबा मातेची मूर्ती गडकी शिळेची असून ती अष्टभुजा आहे. आश्विन व वैश्र पाणिमेला येथे माठी यात्रा भरते.

श्री संत गोरोबाकाका

उस्मानाबाद पासून २२ कि.मी. अंतरावर असलेल्या तेर या गावी प्राचीन संस्कृतीच्या पाउलटुणा आजही स्पष्ट जाणवतात. प्राचीन काळात प्रदेशासी व्यापार संबंध असलेले तेर हे गाव प्रख्यात राष्ट्रीय संत गोरोबाकाका कुंभार यांच्यामुळे महाराष्ट्राला ज्ञात आहे. या गावात जुने राहते घर असून तेथेणा नदीच्या काठावर त्याची समाधी असलेले मंदिर आहे. येथील काही मंदिरे स्थापत्य शाखाच्या बांधकामामुळे प्रसिद्ध आहेत. गावाच्या आग्नेय दिशेला श्री नृसिंहाचे एक जुने मंदिर आहे. तर गावच्या मध्यभागी विक्रमाची मूर्ती अशा मूर्ती समार विष्णूची मूर्ती आहे.



ऐतिहासिक परंडा किल्ला

करल्याणीच्या चालुक्यांच्या काळात परिमडा (परंडा) हा एक महत्त्वाचा परगणा होता. तेथील किल्ला हा ३५ मिटर लांब तेंढाच रुंद आहे. बदायनी राजवटीत पुरुभवराहा बहामनीचा पंतप्रधान महमूद गवान याने तो बांधला इ.स. १६०० च्या सुमारास हा किल्ला मोगलांच्या ताब्यात गेला. त्यानंतर १६२८ साली शाहीजी राजांनी तो ताब्यात घेतला व दोन वर्षे तो त्यांच्या ताब्यात होता. इ.स. १६३० मध्ये तो विजापूरच्या आदिलशाहूकडे गेला. त्याच्याच पुरार नावाच्या सेनापतीने या किल्ल्यातील प्रसिद्ध मुतुखमंदान तोफ १६३२ साली विजापूर येथे नेली.



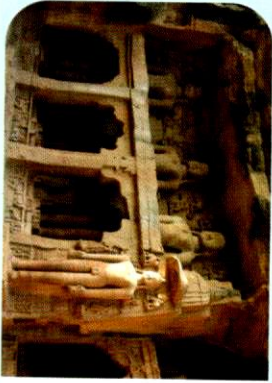
ऐतिहासिक नळदुर्ग किल्ला

उस्मानाबाद पासून ४६ कि.मी. अंतरावर असलेले नळदुर्ग किल्ल्यातील पाणी महाल प्रेक्षणीय व प्रसिद्ध आहे. हा प्रचंड किल्ला अडीच कि.मी. घेरावा असून अजूनही सुस्थितीत आहे. या किल्ल्याजवळून वाहणा-या बोरी नदीचे पाणी अडवून त्याचा उपयोग दुर्ग राक्षणासाठी केलेला फ क येथेच आढळतो. तीन चारशे वर्षापूर्वी देखील लष्करी शास्त्र किती पुढारलेले होते. याचा हा सबळ पुरावाच आहे. पावसाळ्यात या पाणी महालावरून पडणा-या पाहण्याचे विहाग दृश्य पाहण्यासाठी दरवर्षी पर्यटक येतात.



धाराशिव लेणी

उस्मानाबाद शहरापासून अवघ्या आठ कि.मी. अंतरावर एक प्राचीन लेणी आहे. उपलब्ध कागदपत्रावरून ही लेणी ७ व्या शतकातील असावी. हि गुहा नील व महानील नावाच्या दिवांधारांनी निर्माण केली होती. पहिली लेणी परिचयनेला लहान व अपूर्ण अवस्थेत आहे. त्यांच्या बाजूला दुसरी लेणी आहे. त्यात सुमारे ८ ते १० व्हरांडा असून त्याचे छत ३२ खांबांनी पेटून धरले आहे. आतील बाजूस पायदनीयाची भव्य मूर्ती आहे. प्रवेशद्वाराजवळ पाण्याचे कुंड असून त्यात बारमाही स्तब्ध व गार पाणी असते.



जैन धर्मीयांचे तीर्थक्षेत्र - कुंथलगिरी

भारतात जैन धर्मीयांची अनेक तीर्थक्षेत्र (धार्मिकस्थाने) आहेत. या तीर्थक्षेत्रांचे सिद्धक्षेत्र, (निर्माणभूमी) करल्याणक्षेत्र व अतिशय क्षेत्र असे तीन प्रकार समजतात. ज्या तीर्थक्षेत्रावर चौवीस तीर्थक्षेत्र किंवा मुनी यापैकी कार्मोतिरी मोक्षाला गेलेले असतात. त्याला सिद्धक्षेत्र म्हणतात. दक्षिण भारतातील एकमेव दिगावर जैन सिद्धक्षेत्र म्हणजे कुंथलगिरी उस्मानाबाद-औरंगाबाद रस्त्यावर ६० कि.मी. व सामकुंडी फाट्यापासून डावीकडे २ कि.मी. अंतरावर पराडावर हे तीर्थक्षेत्र आहे.



अणदूरचा खंडोबा

सोलापूर-हैद्राबाद राष्ट्रीय मार्गावर अणदूर हे गाव आहे. त्या काळात त्याचे अणदूर हे नाव होते. मनिमल्ल देत्याचा संहार करण्यासाठी शंकराने मल्हारी मातेड भैरवनाचा अवतार धारण केला. त्यानंतर भक्त व मुनींच्या प्रथेनेसुधार भैवरुमी शंकर अरीमैलार येथे स्वधूय लीनपणे प्राट झाले. हे मंदिर हेमंडपंथी असून आचारात अनेक दौषमाळा आहेत. अणदूरला मार्गशीष ६ ला ३ मैलापुलाला पीथ शुट १५ ला यात्रा भरते. इथे प्राण्याचा नाही तर पुराणाचा नेवड दिला जातो.

येरमाळ्याची येडाई

येरमाळा हे गाव उस्मानाबाद पासून ५० कि.मी. अंतरावर आहे. प्रभुपंचदंडाना वचवासला ज्ञाना प्रलोगेन दखवण्यासाठी देवी पार्वतीने सतीचे रूप घेउन भुलवण्याचा प्रयत्न केला. तेव्हा रामाने पार्वतीला वेडी आहेस. असे म्हटले. तेव्हापासून हि देवी इथे राहिली व तिचे नाव येडाई उर्फ येडेयवरी झाले. या आख्यायिकेचा उल्लेख रेणुका खानात असल्याचे पुजारी सांगतात. येरमाळा हे सोलापूर औरंगाबाद रस्त्यावर आहे.



हजरत शमशुद्दीन गाडी दर्गा

उस्मानाबाद येथे हजरत शमशुद्दीन गाडी यांचा दर्गा प्रसिद्ध आहे. उस्मानाबाद नगरीचे हे ग्रामदैवत आहे. या दर्ग्यात फारसी भाषेतील कोरलेले एक शिलालेख असून त्यात या पुरुषाचा निर्वाणकाळ ७२० हिजरी असा दिलेला आहे. हा दर्गा फारस भव्य, सुंदर, प्राचीन शिल्पकलेच्या दृष्टीने प्रेक्षणीय आहे. दरवर्षी येथे त्याचा उत्सव भरतो.



सोनारीया कालभैरव

पांडुराच्या उत्तरेस ७ कि.मी. अंतरावरील सोनारी या गावी श्री. कालभैरवनाथ मंदिर आहे. चंड नावाच्या दैत्याचा मुलगा प्रचंड हा गोदावरीच्या दक्षिण भागात दंडकारण्यात (हल्लीचे परंडा) राहत होता. त्याच्या त्रासाने सर्व पीडित शंकराला शरण गेले. शंकराने काशी क्षेत्राच्या रक्षणासाठी जे ८ भैरव आपल्या नेत्रातून निर्माण केले होते. त्यापैकी कालभैरव याने या प्रचंड दैत्याचा तसेच मुक्तासुर, भैमकासुराचा वध केला. त्यानंतर शंकराने त्याचा मुक्तासुरा उर्फ सोनारीत राहण्याची आज्ञा केली. त्यामुळे कालभैरव सोनारीत वास्तव्य करू लागले.

